

HANDLEIDING
stepley





GEFELICITEERD

MET UW SKOTERO STEPLEY

Door de aankoop van uw **SKOTERO STEPLEY** elektrische step bent u in bezit gekomen van een kwaliteitsproduct. De Skotero Stepley is opgebouwd uit hoogwaardige componenten en wordt geproduceerd onder strenge kwaliteitscontroles.

Lees voor het gebruik van Skotero Stepley alle instructies voor een veilige bediening. Deze gebruikershandleiding kan u door de functies en het gebruik van deze

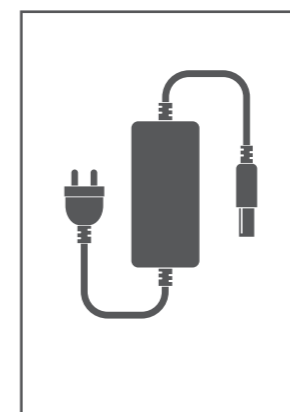
elektrische step leiden. Voordat u deze elektrische step gaat gebruiken, dient u zich vertrouwd te maken met de bediening zodat u de elektrische step in de best mogelijke conditie kunt houden.

Deze elektrische step is niet geschikt voor kinderen onder de 14 jaar. Controleer de regels in uw land of woonplaats.

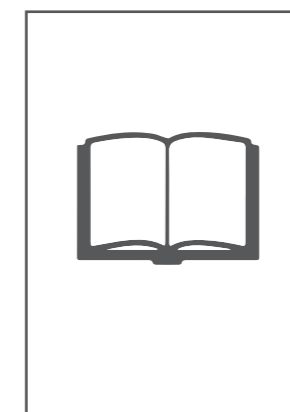
Wij wensen u veel plezier en veel veilige kilometers met Skotero Stepley.



Wat zit er in de doos



ADAPTER



GEbruikersHANDLEIDING

INHOUDSOPGAVE

- 1 **ALGEMENE INFORMATIE**
- 2 **BELANGRIJKE ONDERDELEN**
- 3 **HOE GEBRUIKT U DE STEP**
- 4 **VEILIG PARKEREN MET UW STEP**
- 5 **VERVOEREN VAN DE STEP**
- 6 **WAARSCHUWINGEN**
- 7 **REINIGING**
- 8 **MOGELIJKE STORINGEN EN OPLOSSINGEN**
- 9 **SPECIFICATIES**
- 10 **GARANTIEBEPALINGEN**
- 11 **GARANTIEKAART**

1. ALGEMENE INFORMATIE

Deze handleiding introduceert het juiste gebruik, de functies, veiligheidstips en kenmerken van de Skotero Stepley. Deze handleiding bevat belangrijke informatie, lees deze zorgvuldig door voor de veiligheid van uzelf en anderen. Het is uw verantwoordelijkheid om deze handleiding met de daarin vermelde instructies nauwlettend op te volgen en deze ook kenbaar te maken aan anderen die deze elektrische step gebruiken. Zorg ervoor dat anderen alle instructies en veiligheidstips goed begrijpen. Wij adviseren u regelmatig de instructies met eventuele andere berijders van de step door te nemen. U kunt dan tevens de step controleren op eventuele gebreken.



Controleer de wetgeving met betrekking tot elektrische steps in uw land en sluit een voertuig-en/of aansprakelijkheidsverzekering af.

Zorg er bij het eerste gebruik voor dat u eerst oefent op een plek waar zich geen obstakels bevinden en dat u daar alle mogelijkheden van de Skotero Stepley leert kennen.

Geniet van het rijden op uw nieuwe elektrische step!



Ons bedrijf is niet aansprakelijk voor eventuele schade of gevolgschade die direct of indirect door het gebruik van de elektrische step is ontstaan.

2. BELANGRIJKE ONDERDELEN



- | | | |
|------------|------------------|-----------------|
| 1. Handvat | 6. Vering | 11. Reflectoren |
| 2. Handrem | 7. Vouwscharnier | 12. Voorwiel |
| 3. Gas | 8. Achterlicht | 13. Stuurstang |
| 4. Display | 9. Vering | 14. Laadpoort |
| 5. Licht | 10. Standaard | 15. Achterwiel |

3. HOE GEBRUIKT U DE STEP?



3.1 UITKLAPPEN

1: Trek de hendel onder aan de stuurstang naar u toe.

2: Trek het stuur omhoog tot u een klik hoort en het vouwmechanisme vergrendeld is. Let op: Zet uw voet op de treeplank als u het stuur omhoog trekt. Met een stevige duw vergrendelt het vouwmechanisme. In het begin gaat dit stroef!

3: Trek de handvatten zowel links als rechts omhoog en draai de ringen naar je toe om de handsvaten vast te zetten.



3.2 INKLAPPEN

1: Trek de hendel onder aan de stuurstang naar u toe. Dat kost in het begin wat kracht, omdat de vergrendeling strak staat afgesteld. Later gaat dit soepeler.

2: Draai de ringen naast de handvatten naar buiten en klap de handvatten in.

3: Trek het stuur naar beneden tot u een klik hoort.



3.3 STARTEN EN RIJDEN

1: Steek de sleutel in het contactslot rechts onder de display.

2: Draai de sleutel naar rechts in de 1e stand om de step te starten.

3: Draai de sleutel nog een slag naar rechts om de verlichting aan te zetten.

4: Wanneer de Skotero is ingeschakeld en u klaar bent om te rijden, gaat u met één voet op de treeplank staan en zet u uw andere voet op de grond om te kunnen afzetten.

5: Draai het handvat naar u toe om gas te geven, ga met uw tweede voet op de treeplank staan en zorg dat u in evenwicht blijft.

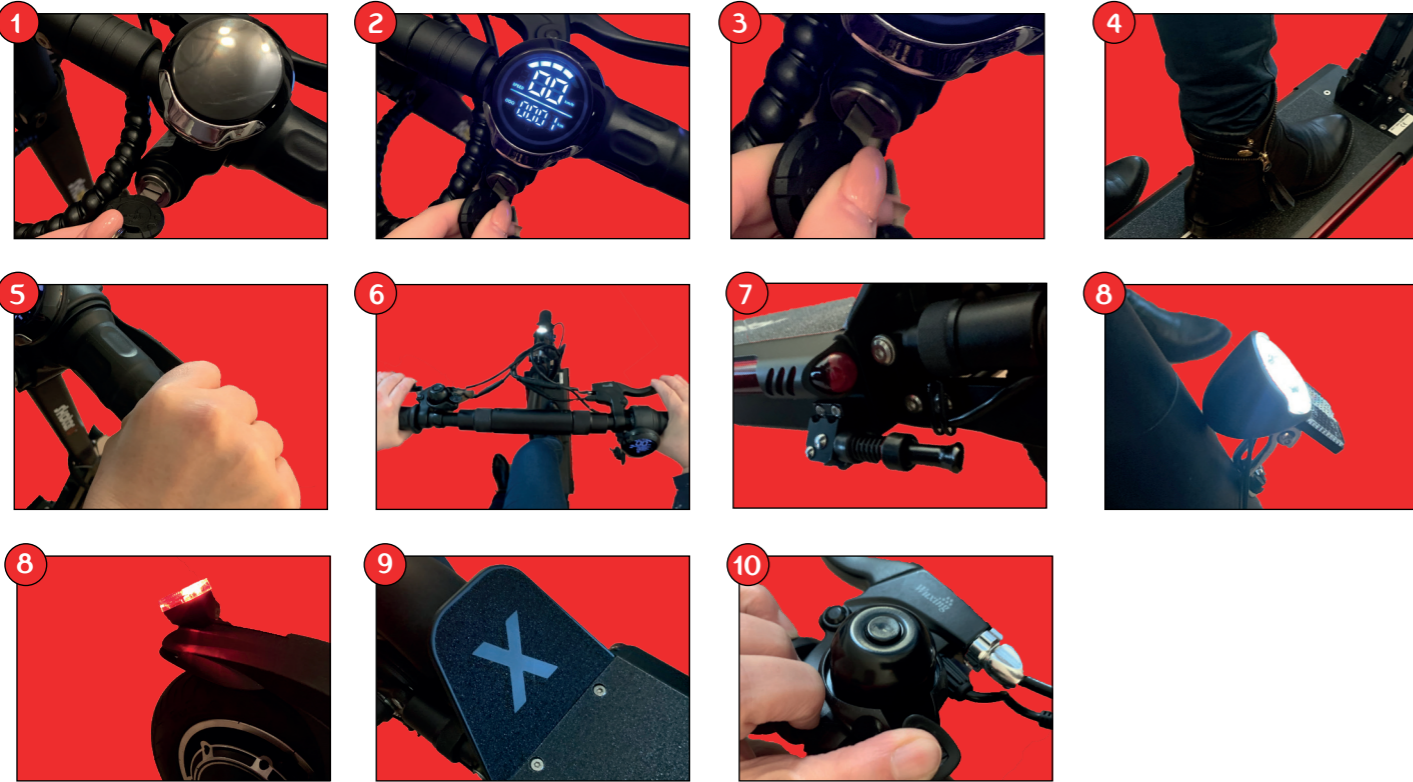
6: Wanneer u wilt remmen gebruikt u de handremhendel welke zich bevindt aan zowel de linker als rechterkant van het stuur. Druk deze beide in om tot stilstand te komen.

7: Zorg ervoor dat u de standaard inklapt alvorens u gaat rijden.

8: Zorg ervoor dat u de verlichting inschakelt wanneer u gaat rijden.

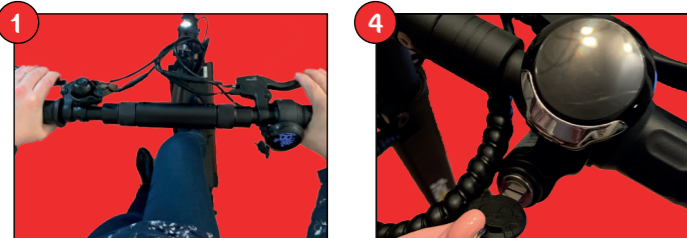
9: Zorg ervoor dat u tijdens het rijden uw voet niet op het achterste spatbord zet, dit kan storing veroorzaken.

10: Aan de rechterkant van het handvat bevindt zich de bel, gebruik deze indien nodig.



3.4 STOPPEN EN REMMEN

- 1: Remmen doet u door de linker hendel (dit is de achterrem) en de rechter hendel (dit is de voorrem) tegelijkertijd in te drukken.
- 2: Gebruik altijd de voor-en achterrem tegelijkertijd om veilig te kunnen remmen. Oefen een aantal keer om veilig te remmen. Als u plotseling te veel remkracht op bijvoorbeeld alleen het voorwiel gebruikt bestaat de kans dat u over de kop slaat, hang altijd een beetje naar achteren als u gaat remmen.
- 3: Controleer voor de veiligheid voor elke rit altijd even uw remmen. Als de remkracht van de rem aanzienlijk daalt tijdens het gebruik moet u dit (laten) repareren. Pas na reparatie mag de step weer gebruikt worden.
- 4: Door de sleutel onder de display naar links te draaien, schakelt u de elektrische step uit.

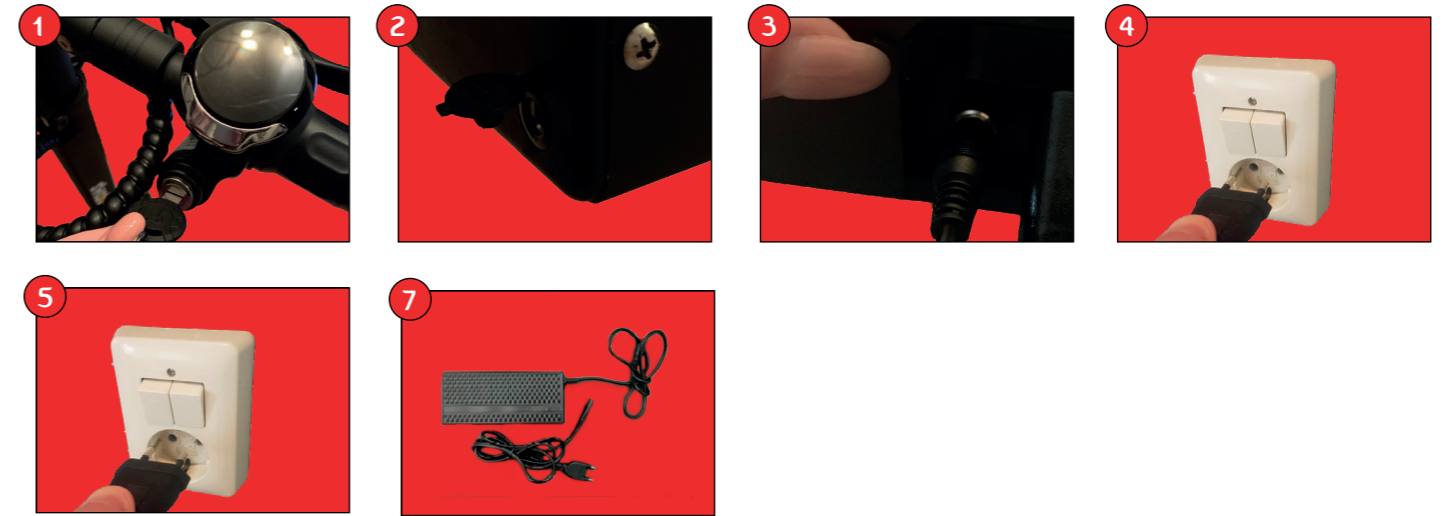


3.5 OPLADEN VAN UW ELEKTRISCHE STEP

- 1: Zet allereerst de elektrische step uit.
- 2: Zorg ervoor dat de laadpoort schoon en droog is.
- 3: Plug de bijgeleverde adapter in de oplaadpoort van uw step. Gebruik nooit een andere lader!
- 4: Sluit de adapter van de voeding aan op een stopcontact. De LED-indicator van de voeding eenheid zal nu rood branden, wat aangeeft dat de batterij momenteel wordt opgeladen. Wanneer het opladen voltooid is, verandert de kleur van de LED-indicator van rood naar groen. De laadtijd is gemiddeld 6-7 uur.

Rood: niet volledig opgeladen
Groen: volledig opgeladen

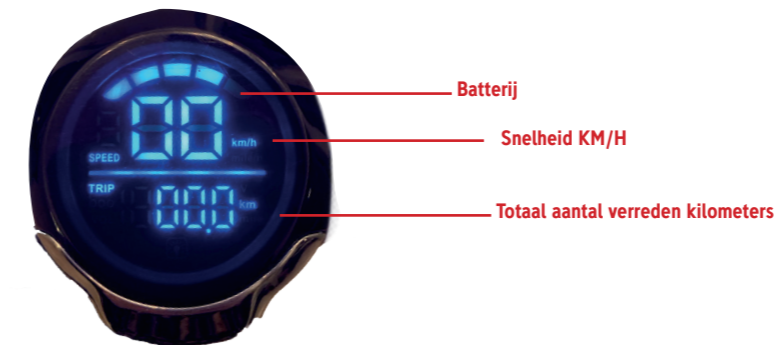
- 5: Koppel de lader los van de step en van het stopcontact.
- 6: Wanneer de connector van de adapter aan de laadpoort van de step wordt aangesloten, kunnen vonkjes als gevolg van het spanningsverschil optreden, dit is normaal.
- 7: Zorg ervoor dat u alleen de originele adapter gebruikt. Een andere adapter kan elektrische problemen veroorzaken en ernstige beschadigingen aan de accu.
- 8: Laad uw elektrische step altijd in een veilige ruimte en bij voorkeur niet 's nachts. Controleer regelmatig tijdens het laden of er geen extreme warmte ontstaat in de stuurbuis of bij de lader.



Het gebruik van niet standaardladers of het gebruik van verschillende spanningsladers kan de oorzaak zijn van onvoldoende opladen of fatale schade aan de accu of het elektrische systeem.

3.6 WERKING EN UITLEG VAN HET DISPLAY

- 1: Schakel het display in door de sleutel naar rechts te draaien.
- 2: De display geeft de snelheid, de afstand en het totaal aantal afgelegde kilometers weer.



4. VEILIG PARKEREN MET UW STEP

Nadat u de elektrische heeft gestopt, stapt u af en drukt u met uw voet op de zijkant van de step om de standaard uit te klappen en om de step te ondersteunen. De zijstandaard bevindt zich aan de linkerkant van de step onder de treeplank. Duw voordat u weer gaat rijden de zijstandaard terug naar boven zodat deze evenwijdig is aan de treeplank.

5. VERVOEREN VAN DE STEP

Vouw de elektrische step in. Laat de step niet vallen tijdens het transport, verbied om de elektrische step in de buurt van vuur of explosieve materialen te plaatsen. Fixeer de step in uw voertuig.



Hard stoten van de step, het laten vallen van de step etc. kan ernstige risico's opleveren. Beschadigde accu's zijn een groot gevaar voor zelfontbranding!

6. WAARSCHUWINGEN

6.1 LEER EERST VEILIG TE RIJDEN VOORDAT U MET DE ELEKTRISCHE STEP DE WEG OP GAAT

- Indien service/reparatie gewenst is, dient u een berichtje te sturen naar info@skotero.eu. Er wordt voor u meteen een ticket aangemaakt en uw vraag wordt in behandeling genomen.

6.2 VOORBEREIDING

- Claims onder deze garantie dienen, daarna onder aanbieding van de step etc. en op instructie van Orange Ventures BV, te worden aangeleverd.

6.3 GEWICHTSBEPERKING

Reden voor de gewichtsbeperving:

- Het waarborgen van de veiligheid van de rijder;
- Vermijden van schade door overbelasting.
- Maximale capaciteit: 120kg.

Probeer niet te snel een bocht te maken.

Gebruik het apparaat alleen bij temperaturen tussen -10°C en +45°C.

6.4 BEREIK PER LADING

Het bereik is afhankelijk van verschillende factoren:

- Omstandigheden wegdek: op vlakke paden heeft u een groter bereik dan op een oneffen ondergrond.
 - Gewicht: het bereik is afhankelijk van het gewicht van de berijder.
 - Temperatuur: extreme temperaturen verminderen het bereik.
 - Bandenspanning: als de banden niet de vereiste spanning hebben, wordt de actieradius verkleind.
 - Onderhoud: als de elektrische step goed is opgeladen en de accu in goede conditie wordt gehouden, wordt het bereik ver-groot.
 - Snel rijden geeft een progressief hoger stroomverbruik en een sterke afname van de actieradius.
- Naarmate de accu ouder wordt, zal de actieradius ook afnemen. Bedenk dat oudere batterijen in uw zaklantaarn ook minder fel gaan schijnen.
- Snelheid en rijstijl: de actieradius is groter bij een constante snelheid dan bij frequent stoppen en versnellen en remmen.

6.5 VEILIG RIJDEN

Lees alle montage- en bedieningsinstructies zorgvuldig door voordat u het voertuig in gebruik neemt zodat u de elektrische step in goede staat kunt houden

- Neem alle veiligheidsinstructies in acht bij het rijden met de step.
 - Deze elektrische step is ontworpen voor persoonlijk vermaak.
- Kinderen (kijk voor de leeftijds grens naar de lokale wetgeving), ouderen en zwangere vrouwen wordt afgeraden met de step rijden.
- Mensen met een beperkt evenwichtsgevoel mogen niet op de step rijden.
 - Vermijd het rijden met de step onder invloed van alcohol of andere stoffen.
 - Draag geen voorwerpen tijdens het rijden.
 - Zorg ervoor dat u een duidelijk zicht heeft.
 - Tijdens het rijden moeten uw voeten altijd op de treeplank staan.
 - De step is geschikt voor slechts een persoon.
 - Niet abrupt starten of stoppen.
 - Vermijd rijden op steile hellingen.
 - Stop met het rijden op de step als u tegen een voorwerp (zoals een muur of andere constructie) aanrijdt.
 - Rijd niet op slecht verlichte of donkere plaatsen.
 - Rijd de step op eigen risico, wij aanvaarden geen aansprakelijkheid voor ongelukken of schade.
 - Rijd op een veilige snelheid die u in staat stelt om op elk moment te stoppen.
 - Houd de step op voldoende afstand van andere mensen en voorkom aanrijdingen.
 - Sturen door middel van evenwichtsveranderingen, snelle bewegingen kunnen leiden tot valpartijen.
 - Rijd niet in de regen of onder andere natte omstandigheden. Rijd alleen bij droog weer.
 - Vermijd, indien mogelijk, het rijden over obstakels en vermijd sneeuw, ijs en gladde oppervlakken.
 - Vermijd het rijden over textiel, kleine takken en stenen, indien mogelijk.
 - Vermijd, indien mogelijk, het rijden op smalle plaatsen of op plaatsen met obstakels.
 - Als het op- en afstappen schade veroorzaakt valt die niet onder de garantie. Er bestaat gevaar voor letsel.

6.6 OPLADEN

- Zorg ervoor dat de elektrische step, de oplader en de gelijkstroomvoeding van het apparaat altijd droog zijn.
- Opmerking: om deze E-scooter op te laden, gebruikt u alleen de meegeleverde lader DC267546200 met 54.6VDC 2A. Het gebruik van een andere lader kan schade aan het apparaat en andere potentiële risico's veroorzaken.
- Gebruik de netadapter om de DC-ingang van het apparaat in een conventioneel stopcontact te steken.
- Let erop dat de groene indicator op de netadapter brandt.
- Het rode lampje brandt als het apparaat niet goed is opgeladen; als dit het geval is, controleer dan de aansluitingen.
- Als de indicator op de lader van rood naar groen schakelt, is de batterij volledig opgeladen.
- Nu kunt u de laadcyclus stoppen. Overladen verkort de levensduur van de batterij.
- Het opladen duurt Ca. 6-7 uur. Laad de accu niet langer dan 6-7 uur op. Na 6-7 uur moet u de verbinding verbreken.

6.7 WAARSCHUWINGEN BATTERIJ

- Probeer de batterij niet te vervangen of aan te passen.
- Gebruik uw Skotero Stepley nooit wanneer de batterij vreemd ruikt, oververhit raakt of lekt.
- Raak geen lekkende materialen aan en adem de uitgestoten dampen niet in.
- Laat kinderen en dieren de batterij niet aanraken.
- De batterij bevat gevaarlijke stoffen, open de batterij niet en steek niets in de batterij.
- Gebruik alleen de oplader die door Skotero Stepley wordt geleverd.
- Probeer de Skotero Stepley niet op te laden als de accu diep ontladen is of stoffen heeft uitgestoten. In dat geval dient u contact op te nemen met uw dealer.
- Volg alle lokale, staats- en federale wetten met betrekking tot het recyclen, verwerken en weggooien van Lithium Ion accu's.
- De elektrische step mag alleen in de originele verpakking worden verzonden.

7. REINIGING

7.1 REINIGING EN STALLING VAN UW ELEKTRISCHE STEP

1. Reinig de step met een vochtige doek, dompel hem niet onder in water.
2. Gebruik geen alcohol, benzine of chemisch schoonmaakmiddel om de step schoon te maken, omdat de lak of andere onderdelen worden beschadigd.
3. Gebruik ook geen waterstraal of hogedrukspuit en zorg ervoor dat de elektrische step is uitgeschakeld en de laadkabel is losgekoppeld tijdens het reinigen. Zorg er altijd voor dat er geen water in het inwendige van de step kan komen.
4. Probeer uw elektrische step ergens op een droge en koele plaats binnenshuis op te bergen wanneer de step niet wordt gebruikt. Probeer stalling buiten te vermijden. Langdurige blootstelling aan zonlicht en/of oververhitting zal het verouderingsproces van het uiterlijk, banden en accu van de step versnellen.

7.2 ONDERHOUD VAN DE ACCU VAN EEN ELEKTRISCHE STEP

1. Gebruik geen andere modellen of merken accu's anders ontstaat er een veiligheidsrisico. Gebruik de originele lader.
2. Raak de contactpunten van de accu niet aan. Ontmantel de accu ook niet. Raak de contactpunten van de accu niet met metaal aan, er kan schade en/of kortsluiting ontstaan.
3. Onjuist weggooien van gebruikte accu's kan ernstige vervuiling van het milieu veroorzaken. Houd u daarom aan de lokale wetten en voorschriften bij het weggooien van deze accu.
5. Bewaar de accu niet op een plaats waar de temperatuur hoger is dan +50°C of lager dan -20°C

8. MOGELIJKE STORINGEN EN OPLOSSINGEN

MOGELIJKE STORINGEN	OORZAAK	OPLOSSING
Geen stroom na het aanzetten	Er is geen voeding	<ol style="list-style-type: none"> 1. Controleer of de accu is geïnstalleerd en aangesloten met de stekker 2. Accuvoltage is onvoldoende, laad de accu op
Het rijbereik neemt af	<ol style="list-style-type: none"> 1. Onvoldoende acculading 2. De bandenspanning is onvoldoend 3. Frequent remmen, starten en overbelasting 4. Accu veroudering of normale afname capaciteit 5. Lage omgevingstemperatuur en daardoor vermindering van de accucapaciteit 	<ol style="list-style-type: none"> 1. Controleer of de oplader beschadigd is 2. Controleer de bandenspanning voor gebruik 3. Ontwikkel goede rijgewoonten 4. Vervang de accu 5. Normaal verschijnsel
De accu kan niet worden opgeladen	<ol style="list-style-type: none"> 1. De lader is niet aangesloten 2. De accutemperatuur is te laag 3. De accu is te warm 	<ol style="list-style-type: none"> 1. Controleer of de stekker loszit 2. Wacht tot de accu de juiste laadtemperatuur heeft
Display gaat niet aan	<ol style="list-style-type: none"> 1. Er is geen stroomtoevoer 2. De stroomomvormer is beschadigd 3. Het dashboard is defect 	<ol style="list-style-type: none"> 1. Controleer of de accu is aangesloten 2. De accu is defect 3. Neem contact op met de after-sales service om de storing te laten verhelpen 4. Controleer de zekering



De maximale snelheid en maximaal bereikbare afstand wordt bepaald door het gewicht van de berijder, de snelheid die wordt gereden, de weersomstandigheden, de bandenspanning en de ouderdom van de accu. Ook een volledige lading is noodzakelijk voor de beste prestaties. Bedenk dat door veel optrekken, tegen de wind inrijden, berg op, veel gewicht of steeds op maximale snelheid rijden het stroomverbruik enorm doet toenemen en de actieradius doet afnemen.

MODEL	Skotero Stepley
INPUT	100-240VAC, 2.8A, 50/60 Hz
OUTPUT	54.6 V, 2 A
MAX SNELHEID	20 km/h
GEWICHT	17,5 kg
BOUWJAAR	2020
GEWICHTSLIMIET	120 kg
BATTERIJ	48 V 7.8 Ah
STROOMVERBRUIK	500 W

9. LIJST MET PARAMETERS

PARAMETER		
AFMETINGEN	Ingeklapt(m)	120x 56x 63 cm
	Uitgeklapt formaat(m)	120x 114.2x 59.5 cm
KWALITEIT	Maximale gewichtsbelasting	100 kg
	Gewicht elektrische step(kg)	17,5 kg
ELEKTRISCHE STEP	Maximale snelheid (horizontal riding) (km/h)	20 km/h
	Terrein	Vlak en droog oppervlak
BATTERIJ	Nominale spanning (V)	48V
TYPE: LI-ION ACCU	Accupack	48 V 7.8 Ah
MOTOR	Motor capaciteit(W)	500 W
OPLADER	Oplaaftijd(h)	6-7 uur
	Nominale ingangsspanning (V)	100-240VAC, 2.8A, 50/60 Hz
	Nominale uitgangsspanning (v)	54.6 V, 2 A

VERLICHTING	Voorlamp	Ja
	Achterlicht	Ja
	Remlicht	Nee
	Richtingaanwijzer	Nee
FUNCTIES	Actieradius	ca. 25 km onder ideale omstandigheden
	Remmen	Trommelremmen
	Bel	Ja
	Vering	Voor en achter
	Display	Ja

10. GARANTIEBEPALINGEN

SKOTERO IS EEN GEREgistREERD MERK VAN ORANGE VENTURES B.V. (DAAR WAAR SCOOTER STAAT WORDT OOK STEP BEDOELT)

ARTIKEL 1 GARANTIE

1.1 Orange Ventures B.V. garandeert dat de Skotero scooters vrij zijn van constructie- en/of materiaal fouten, één en ander voor zover dat volgt uit deze garantiebepalingen.

1.2 Indien gedurende de garantieperiode het product defect blijkt te zijn vanwege gebreken aan materiaal of uitvoering zal Orange Ventures B.V. of een Skotero dealer in het garantiegebied, zonder kosten voor arbeidsloon of onderdelen te rekenen, naar eigen goeddunken het product of de gebrekkige onderdelen repareren of vervangen onder de hieronder vermelde voorwaarden. Orange Ventures B.V. en de Skotero dealers kunnen defecte producten of onderdelen vervangen door nieuwe of gereviseerde producten of onderdelen. Alle vervangen onderdelen en producten worden eigendom van Orange Ventures B.V.

1.3 Deze garantie wordt uitsluitend verleend binnen de garantieperiode en met overlegging van de originele factuur of kwitantie (met vermelding van aankoopdatum, modelnaam en dealer) samen met het defecte product. Orange Ventures B.V. en de Skotero -dealers mogen gratis garantieservice weigeren als deze documenten niet worden voorgelegd of onvolledig of onleesbaar zijn. Deze garantie vervalt wanneer de modelnaam of het serienummer is gewijzigd, gewist, verwijderd of onleesbaar gemaakt en indien zichtbaar is dat ongeautoriseerde reparaties of veranderingen zijn uitgevoerd.

1.4 De garantie kan uitsluitend worden ingeroepen door de eerste eigenaar van het betreffende Skotero product.

1.5 Deze garantie dekt geen transportkosten noch risico's verbonden aan het transport van uw product naar en van Orange Ventures B.V. of uw Skotero dealer.

1.6 De garantie vervalt overeenkomstig het bepaalde in de artikelen 3.1 en 3.2. Wat betreft accu's en enkele elektronica onderdelen gelden beperkende bepalingen zoals weergegeven in artikel 5.2.

1.7 De door Orange Ventures B.V. op grond van deze voorwaarden verstrekte garantie laat onverlet de mogelijkheid om de verkoper aan te spreken op grond van de gewone, wettelijke bepalingen van het Burgerlijk Wetboek.

ARTIKEL 2 GARANTIEPERIODE

2.1 U kunt enkel aanspraak maken op de garantie, als u de garantiekaart heeft ingevuld en het originele aankoopbewijs kunt overleggen. De garantiekaart vindt u in uw handleiding of kunt u online invullen op <https://www.skotero.eu/garantiekaart/>. De garantieperiode begint op de dag van aankoop.

2.2 Skotero aluminium frames worden gedurende 2 jaar gegarandeerd op constructie- en/of materiaalfouten; voor Skotero stalen frames geldt eveneens 2 jaar.

2.3 Voor verende voorvorken, dempers, en alle overige onderdelen,

2.4 Op onderdelen die aan slijtage onderhevig zijn, zoals banden, ketting, kettingbladen, freewheel, achter tandwielen, kabels en remblokken wordt geen garantie gegeven, tenzij sprake is van constructie- en/of materiaalfouten.

2.5 Voor overige onderdelen, mits goed onderhouden, geldt een garantie van 1 jaar. Zie voor extra bepalingen artikel 5.

ARTIKEL 3 GARANTIE-UITSLUITINGEN

3.1 IN DE NAVOLGENDE GEVALLEN VERVALT DE GARANTIE:

1: Onjuist en/of onzorgvuldig gebruik van het Skotero product en gebruik dat niet overeenkomstig de bestemming is;

2: Het Skotero product is niet conform de instructies onderhouden;

3: Technische reparaties zijn zonder autorisatie van Orange Ventures B.V. uitgevoerd en/of niet op vakkundige wijze verricht;

4: Naderhand gemonteerde onderdelen komen niet overeen met de technische specificatie van de betreffende elektrische step of zijn onjuist gemonteerd;

5: Indien het bewijs van eigendom of reparatie, waaruit blijkt dat de elektrische step vakkundig is gemonteerd en gecontroleerd alvorens deze aan de klant werd afgeleverd, niet aanwezig is of niet door de verkoper is ondertekend;

6: Het Skotero product met water onder druk is schoongespoten zoals met tuinslang en of hoge drukspuit;

3.2 VOORTS WORDT UITDRUKKELIJK UITGESLOTEN AANSPRAKELIJKHEID VAN ORANGE VENTURES B.V. VOOR SCHADE AAN (ONDERDELEN VAN) DE ELEKTRISCHE STEP ALS GEVOLG VAN:

1: Foutieve afstelling/spanning van stuur, stuurpen, remmen, snel sluiters van de wielen en spaakspanning indien van toepassing;

2: Niet tijdig vervangen van onderdelen zoals rem, remblokken, banden, ketting en tandwielen;

3: Foutieve of onvoldoende smering van draaiende delen en of delen waarvoor dit opgegeven is.

4: Klimatologische invloeden zoals normale verwerking van lak, roest of chroomroest.

5: Foutief gebruik van de step. Onder foutief gebruik wordt o.a. verstaan het springen/jumpen met de step, het gebruik op plaatsen

anders dan de gewone weg (lees de voorschriften van uw land) , waaronder halfpipes, springplanken etc. Het overbelasten van de step (max. gewicht staat op de verpakking en step) door gewicht of anderszins.

3.3 DE ELEKTRISCHE STEP IS BEDOELD VOOR PARTICULIER GEBRUIK.

Van garantie is uitgesloten het professioneel gebruik zoals verhuur of ander intensief commercieel gebruik.

ARTIKEL 4 GARANTIE-ONDERDELEN

4.1 Gedurende de garantieperiode zullen alle onderdelen, waarvan door Orange Ventures B.V. is vastgesteld dat sprake is van een materiaal- en/of constructiefout, naar keuze van Orange Ventures BV worden gerepareerd, gratis worden toegezonden dan wel worden vergoed. Eventuele kosten van (de-)montage zijn voor rekening van Orange Ventures BV.

4.2 Kosten van transport van het Skotero product en/of onderdelen van en naar Orange Ventures B.V. komen voor rekening van de eigenaar, tenzij het betrokken onderdeel voor garantie in aanmerking komt dient vooraf overleg plaats te vinden omtrent de wijze van transport naar het servicecenter (Orange Ventures B.V. of de lokale dealer)

4.3 Indien een bepaald onderdeel voor garantie in aanmerking komt en het origineel is niet meer leverbaar, dan zorgt Orange Ventures B.V. voor een minimaal gelijkwaardig alternatief.

ARTIKEL 5 EXTRA GARANTIEBEPALINGEN

5.1 Raadpleeg voor de aanvullende garantievooraarden de handleiding van uw Skotero Stepley product.

5.2 Garantieperiode elektronica delen:

Skotero elektrische steps: elektrische motor, controller en oplader: 2 jaar.

EXTRA BEPALINGEN ACCU:

1: Skotero accu garantie periode; Li-ion accu: 1 jaar.

2: Indien accu's, laders of elektronica delen valschade vertonen vervalt de garantie.

3: Normale slijtage/afname van accucapaciteit valt niet onder de garantie. Accu's verliezen na verloop van tijd capaciteit. Li-ion accu's verliezen ook als deze niet gebruikt worden capaciteit. Accu's die langer dan één maand niet gebruikt worden kunnen zelf ontladen (zelfontlading, diepontlading valt niet onder deze garantie). Accu's die minder dan 10% geladen zijn moeten direct worden opgeladen anders worden deze onherstelbaar beschadigd en vallen buiten de garantie. Orange Ventures B.V. garandeert dat binnen 1 jaar na aankoop de accu minimaal 70% van zijn opgegeven capaciteit behoudt, mits voldaan aan de laad- en onderhoudseisen van de accu.

ARTIKEL 6 INDIENEN VAN CLAIM

6.1 Claims onder deze garantie dienen – onder aanbieding van de elektrische step of het betreffende onderdeel ter inspectie via de Skotero dealer bij wie de elektrische step is gekocht of een Skotero service center (zie de website voor adressen), te worden ingediend. Gelijkijdig dient het bewijs van aankoop alsmede het bij de elektrische step geleverde bewijs van eigendom aan de dealer te worden overhandigd.

6.2 Indien de eigenaar is verhuisd of de dealer is niet meer beschikbaar, zal Orange Ventures B.V. desgevraagd opgaaf doen van de dichtstbijzijnde Skotero dealer.

ARTIKEL 7 GARANTIE GEBIED

7.1 Het garantiegebied is beperkt tot de Europese landen waarin Orange Ventures zelf levert.

ARTIKEL 8 AANSPRAKELIJKHEID

8.1 Een door Orange Ventures B.V. gehonoreerde garantieclaim betekent niet automatisch dat Orange Ventures B.V. ook aansprakelijkheid aanvaardt voor eventuele geleden vervolgschade, materieel of immaterieel. De aansprakelijkheid van Orange Ventures B.V. strekt zich nooit verder uit dan is omschreven in deze garantievooraarden.

Iedere aansprakelijkheid van Orange Ventures B.V. voor gevolgschade wordt uitdrukkelijk uitgesloten. Het gestelde in deze bepaling geldt niet indien en voor zover zulks voortvloeit uit een dwingendrechtelijke rechtsbepaling.

ARTIKEL 9 UITSLUITINGEN EN BEPERKINGEN

9.1 Behalve zoals hierboven vermeld, geeft Orange Ventures B.V geen garanties (noch expliciete, noch impliciete, noch wettelijke, noch enige andere) met betrekking tot de kwaliteit, de prestaties, de accuraatheid, de betrouwbaarheid, de geschiktheid voor een bepaald doel of enig andere hoedanigheid van het product of er deel van uitmaakt.

Indien deze uitsluiting niet of niet volledig is toegestaan door de geldende wetgeving, geldt de uitsluiting of beperking van de garantie van Orange Ventures B.V slechts tot de maximale door de geldende wetgeving toegestane mate. Elke garantie die niet volledig kan worden uitgesloten wordt (in zoverre dit is toegestaan door de geldende wetgeving) beperkt tot de duur van deze garantie. Deze garantie verplicht Orange Ventures B.V uitsluitend tot reparatie of vervanging van de producten die onder de voorwaarden van deze garantie vallen. Orange Ventures B.V is niet verantwoordelijk voor verlies of schade met betrekking tot producten, service, deze garantie of andere, met inbegrip van – economische of tastbare verliezen – de prijs die voor het product werd betaald – winst- of inkomensderving, verlies van gegevens, gebruiksgenot van het product of andere hiermee samenhangende producten – onrechtstreekse, secundaire of gevolg

schade of -verlies. Dit geldt ongeacht het feit of deze schade of dit verlies verband houdt met gebrekkig of niet functioneren van het product of ermee samenhangende producten door defecten of doordat het product niet beschikbaar is terwijl het bij Orange Ventures B.V of een Skotero dealer is, wat leidt tot uitvaltijd, verlies van gebruikstijd of een onderbreking van de werkzaamheden. Dit geldt voor verlies en schadevergoeding volgens om het even welke wettelijke interpretatie, met inbegrip van nalatigheid en andere onrechtmatigheden, contractbreuk, expliciete en impliciete garantie, en burgerlijke aansprakelijkheid (zelfs als Orange Ventures B.V. of een Skotero dealer op de hoogte is gebracht van de mogelijkheid van dergelijke schadevergoeding). Indien de geldende wetgeving dergelijke uitsluitingen van aansprakelijkheid verbiedt of beperkt, sluit Orange Ventures B.V. zijn aansprakelijkheid uit of beperkt ze tot slechts de maximale door de geldende wetgeving toegestane mate. Bijvoorbeeld, in bepaalde landen is het verboden om schadevergoeding naar aanleiding van nalatigheid, grove nalatigheid, moedwillig wangedrag, bedrog en vergelijkbare daden uit te sluiten of te beperken. Orange Ventures B.V 's aansprakelijkheid volgens deze garantie zal in geen geval verder gaan dan de prijs die voor het product werd betaald, maar als de geldende wetgeving alleen hogere aansprakelijkheidsbeperkingen toelaat, zijn de hogere beperkingen van toepassing.

9.2 Consumenten hebben wettelijke rechten volgens de geldende nationale wetten met betrekking tot de verkoop van producten aan eindgebruikers. Deze garantie doet geen afbreuk aan wettelijke rechten die u desgevallend heeft noch aan rechten die niet kunnen worden uitgesloten of beperkt, noch aan rechten ten opzichte van de persoon waarvan u het product heeft gekocht. U mag alle rechten die u heeft naar uw eigen goeddunken uitoefenen.

GARANTIEKAART SKOTERO STEPLEY

ONDERSTAANDE GEGEVENS GRAAG INVULLEN OP ONZE WEBSITE

<https://www.skotero.eu/garantiekart/>

VIN NUMMER
(FRAMENUMMER)

Aankoopdatum

Gekocht bij (naam dealer)

Dhr/mevr.

Voorl.

Achternaam

Straat

Postcode

Plaats

Land

Telefoonnummer

E-mailadres

EC Declaration of Conformity

We

Orange Ventures B.V.

Van Konijnenburgweg 40, 4612 PL Bergen op Zoom, The Netherlands

**declare that the product described is in conformity with
the Machinery Directive: 2006/42/EC and the EMC Directive: 2014/30/EU.**

Applicable Harmonized Standards:

EN ISO 12100:2010

EN 61000-6-3:2007 +A1:2011

EN 61000-6-1:2007

EN 61000-3-2:2014

EN 61000-3-3:2013

Product Name:

E-scooter

Product Model:

STEPLEY

Trade Mark:

SKOTERO

Name and address of the person authorized to compile the technical file:

Peter Polet

Marconilaan-Noord 58, 4614 HB Bergen op Zoom, The Netherlands

Responsible for making this declaration is the manufacturer.

2020-03-17
Bergen op Zoom

Issue date and place

Peter Polet C.O.O.

Name and position



A handwritten signature in blue ink, appearing to read "Polet", written over the Orange Ventures logo.

Signature and company stamp

 **stepley**